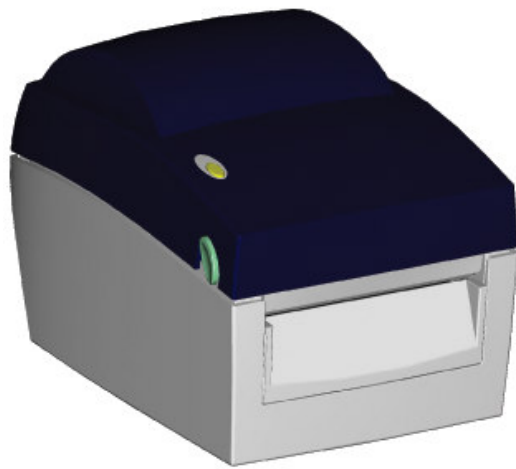


操作手冊



BP-224

P/N. 920-012921-00
Rev. A, 10.2007

Safety Instructions

Bitte die Sicherheitshinweise sorgfältig lesen und für später aufheben.

1. Die Geräte nicht der Feuchtigkeit aussetzen.
2. Bevor Sie die Geräte ans Stromnetz anschließen, vergewissern Sie sich, dass die Spannung des Geräts mit der Netzspannung übereinstimmt.
3. Nehmen Sie das Gerät bei Überspannungen (Gewitter) vom Netz. Das Gerät könnte sonst Schaden nehmen.
4. Sollte versehentlich Flüssigkeit in das Gerät gelangen, so ziehen sofort den Netzstecker. Anderenfalls besteht die Gefahr eines lebensgefährlichen elektrischen Schlags.
5. Wartungs- und Reparaturarbeiten dürfen aus Sicherheitsgründen nur von autorisierten Personen durchgeführt werden.
6. Bei Wartungs- und Reparaturarbeiten müssen die Sicherheitsvorschriften der zuständigen Berufsverbände und Behörden unbedingt eingehalten werden.
7. Bei Verletzungen unbedingt den Arzt aufsuchen und die gegebenenfalls die zuständigen Stellen benachrichtigen. Unterlassung kann zum Verlust der Versicherungsleistungen führen.

Safety Instructions

Please read the following instructions seriously.

1. Keep the equipment away from humidity.
2. Before you connect the equipment to the power outlet, please check the voltage of the power source.
3. Disconnect the equipment from the voltage of the power source to prevent possible transient over voltage damage.
4. Don't pour any liquid to the equipment to avoid electrical shock.
5. ONLY qualified service personnel for safety reason should open equipment.
6. Don't repair or adjust energized equipment alone under any circumstances. Someone capable of providing first aid must always be present for your safety
7. Always obtain first aid or medical attention immediately after an injury. Never neglect an injury, no matter how slight it seems.

安全須知

請仔細閱讀以下說明。

1. 本設備勿置於潮濕處。
2. 連接至電源前，請先檢查電壓。
3. 當設備不用時，請將電源線拔除避免電壓不穩而造成傷害。
4. 勿將任何液體濺入設備中，避免線路短路。
5. 基于安全理由，只有受到專業訓練的從業人員，才可以打開本設備。
6. 請勿自行調整或修理已通電的設備，以確保您的安全。
7. 如不小心受傷，請立刻找急救人員給予您適當的救護，千萬別因傷勢輕微而忽略自己的傷勢。

警告使用者:這是甲類的資訊產品,在居住的環境中使用時,可能會造成射頻干擾,在這種情況下,使用者會被要求採取某些適當的對策.

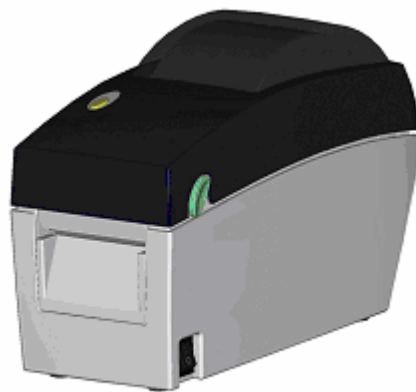
第 1 章 條碼機	5
1-1. 全機器材	5
1-2. 產品規格	5
1-3. 通訊埠規格.....	7
1-4. 條碼機各部位介紹	8
第 2 章 條碼機標準配備安裝說明	10
2-1. 標籤紙安裝.....	10
2-2. 紙捲軸心變換	12
2-3. 電腦連結	13
2-4. 驅動程式安裝方式	14
第 3 章 條碼機選購裝備	15
3-1. 自動剝紙器安裝說明	15
3-2. 裁刀安裝說明	18
第 4 章 面板操作	21
4-1. LED訊息說明	21
4-2. FEED鍵操作	21
4-3. 自我測試	22
4-4. 標籤紙自動偵測模式	23
4-5. 傾印模式	23
4-6. 開啓/關閉穿透式偵測器.....	23
4-7. 操作錯誤訊息	24
第 5 章 保養維護與調校	25
5-1. 印表頭拆換安裝說明	25
5-2. 印表頭保養與清潔	27
5-3. 裁刀卡紙排除	27
5-4. 故障排除	28

第 1 章 條碼機

1-1. 全機器材

打開包裝箱後，請先清點所有器材，並檢查是否有因運送所造成的損壞。
請保留所有包裝材料，以備日後運送之用。

- ◆ 條碼標籤印製機
- ◆ 電源線
- ◆ 電源供應器
- ◆ USB傳輸線
- ◆ 測試用標籤紙捲
- ◆ 快速安裝手冊
- ◆ CD (含使用手冊)



BP-224

1-2. 產品規格

機種	BP-224
解析度	203 dpi (8 dot/mm)
列印模式	直接熱感式
CPU	32 Bit
記憶體	4MB Flash, 8MB SDRAM
列印速度	50.8 mm/秒 ~ 101.6 mm/秒 (2 IPS ~ 4 IPS)
列印長度	Max.1727mm (68吋) Min.12.7mm(0.5吋)
列印寬度	Max.54 mm (2.12吋)
感應器	感應器型式：Auto Sensor。 感應方式：反射式(黑標)，可移動，置中左移53mm。 穿透式(間距)，置中偏左2.55mm不可移動。
感應能力	具背膠之間距標籤紙、黑線標記紙、連續式或折疊式標籤紙、無背膠之收據紙卷 標籤長度自動偵測或手動命令強制控制。
耗材規格	紙捲外徑: 最大直徑. 127mm (5吋) 紙捲軸芯: 1吋, 1.5吋 紙張寬度: 15mm (0.6吋)~60mm (2.36吋) 紙張厚度: 0.06 ~ 0.20 mm
程式語言	EZPL (Firmware downloadable)
隨機搭贈	DLL & Driver: Microsoft Windows NT 4.0, 2000 and XP
內建字體	內建11種Windows bitmap字體 (6,8,10,12,14,18,24,30點,16X26點,OCR A & B)。可水平垂直放大8倍，並支援8種旋轉方向。

	內建向量字體(TTF)，並支援4種旋轉 (0, 90, 180, 270 degrees)方向。
下載字體	可下載Windows bitmap 字體，可水平垂直放大8倍，支援8種旋轉方向。 可下載亞洲字體，可水平垂直放大8倍，支援4種旋轉方向。 可下載向量字體(TTF)，支援4種旋轉方向。
圖形處理	支援單色PCX、BMP，經軟體控制可支援ICO、WMF、JPG、EMF圖檔，透過軟體控制可將圖形作任意尺寸放大、縮小、旋轉、鏡射及反白。
條碼	Code 39, Code 93, Code 128 (subset A,B,C), UCC 128, UCC/EAN-128 K-Mart, UCC/EAN-128, UPC A / E (add on 2 & 5), I 2 of 5, I 2 of 5 with Shipping Bearer Bars, EAN 8 / 13 (add on 2 & 5), Codebar, Post NET, EAN 128, DUN 14, MaxiCode, HIBC, Plessey, Random weight, Telepen, FIM, China Postal Code, RPS 128, PDF417 & Datamatrix code, QR code
傳輸介面	Serial port: RS-232 (Baud rate : 4800 ~ 115200 , XON/XOFF , DSR/CTS) USB port: V2.0
控制面板	一組三色LED指示燈：Power (紅、橘、綠) 一組多功能硬體控制鍵：FEED
電源	100~240VAC, 50/60 Hz (交直流自動轉換電源供應器)
工作環境	操作溫度: 41 °F to 104 °F (5°C to 40°C) 儲存溫度: -4°F to 122°F (-20°C to 50°C)
濕度	操作溼度: 30-85%, non-condensing. Free air. 儲存溼度: 10-90%, non-condensing. Free air.
機體尺寸	長度: 218 mm (8.58吋) 高度: 172 mm (6.77吋) 寬度: 100 mm (3.94吋) 重量: 1.2公斤
選購項目	裁刀 自動剝紙器 乙太網路橋接器 自動計時器

【注意】選購項目請洽詢原購買單位。上述規格若有變動，均以實際出貨為主，恕不另行通知。

1-3. 通訊埠規格

串列介面

串列出廠設定值 : 9600 baud rate、no parity、8 data bits、1 stop bit、XON/XOFF protocol 及 RTS/CTS。

RS232 HOUSING (9-pin to 9-pin)

DB9 SOCKET		DB9 PLUG
---	1	+5V,max 500mA
RXD	2	TXD
TXD	3	RXD
DTR	4	N/C
GND	5	GND
DSR	6	RTS
RTS	7	CTS
CTS	8	RTS
RI	9	N/C
PC		PRINTER

【注意】 : serial port 總輸出電流最大不能超過500mA。

USB介面

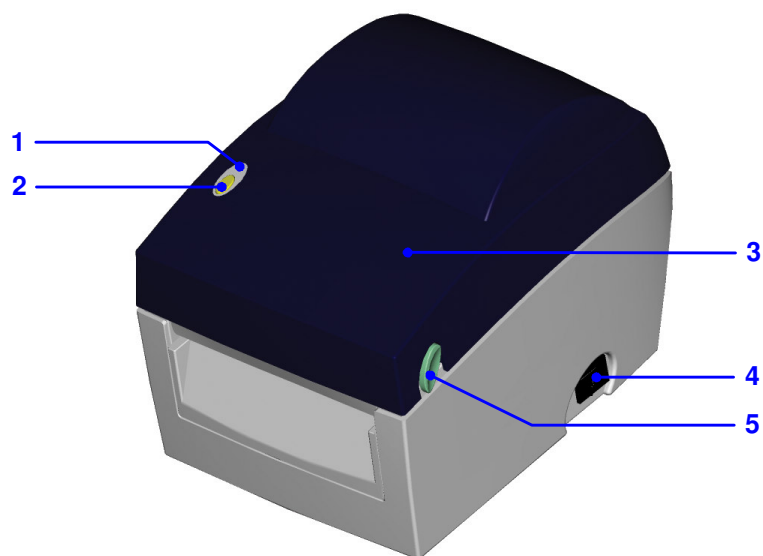
連結器型式 : Type B

PIN NO.	1	2	3	4
FUNCTION	VBUS	D-	D+	GND

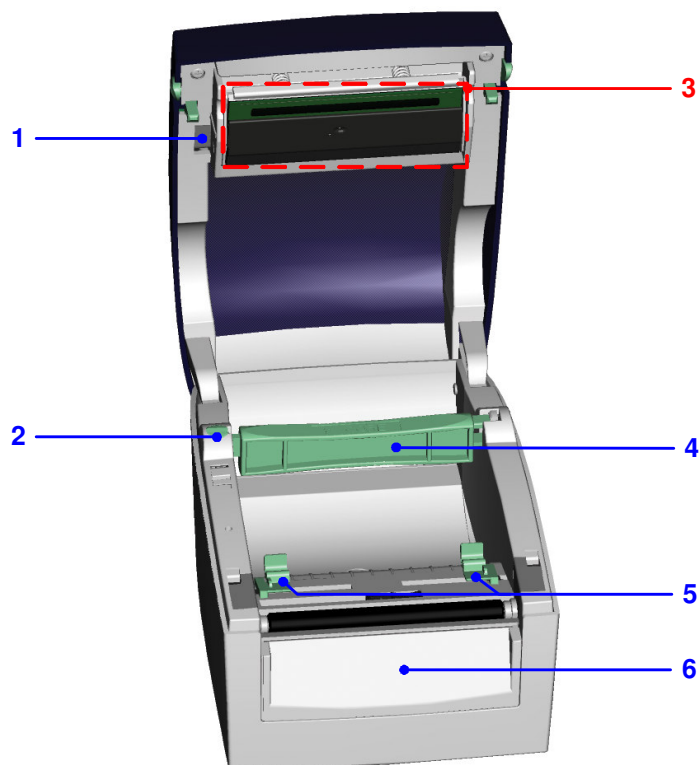
內部介面

UART1 wafer		Ethernet module
N.C	1	N.C
TXD	2	RXD
RXD	3	TXD
CTS	4	RTS
GND	5	GND
RTS	6	CTS
E_MD	7	E_MD
RTS	8	CTS
E_RST	9	E_RST
+5V	10	+5V
GND	11	GND
+5V	12	+5V

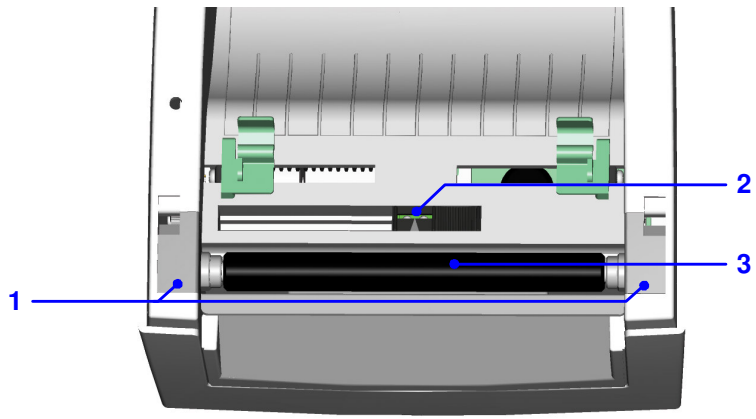
1-4. 條碼機各部位介紹



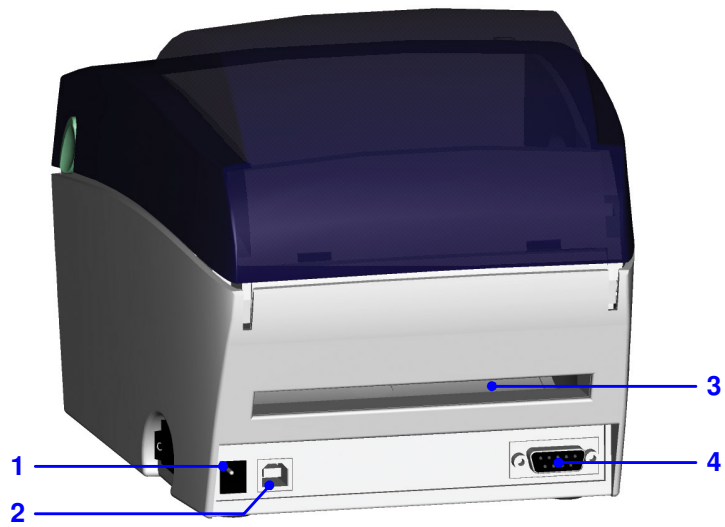
1.	LED指示燈
2.	FEED鍵
3.	上蓋
4.	電源開關
5.	上蓋開啓鈕



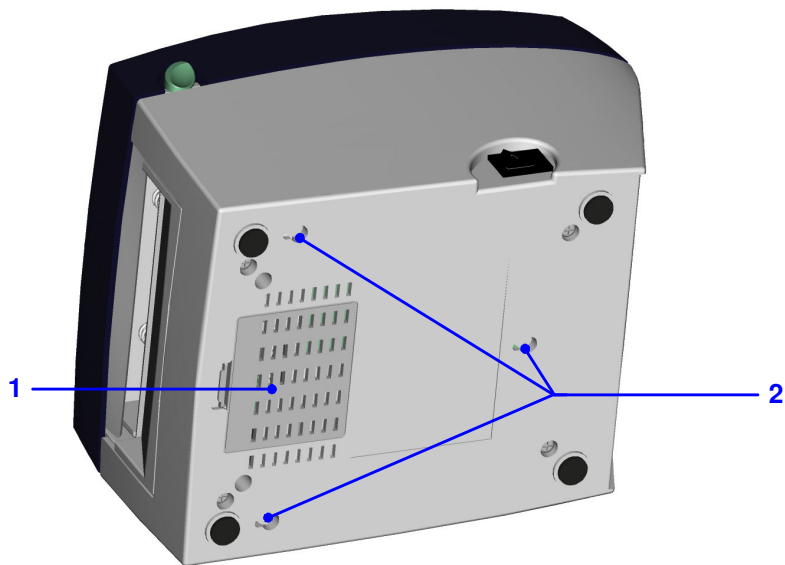
1.	印表頭釋放鈕
2.	紙捲軸固定柱
3.	印表頭模組
4.	紙捲軸
5.	標籤調整桿
6.	底座前飾板



1.	滾輪遮蓋
2.	紙張偵測器
3.	橡膠滾輪



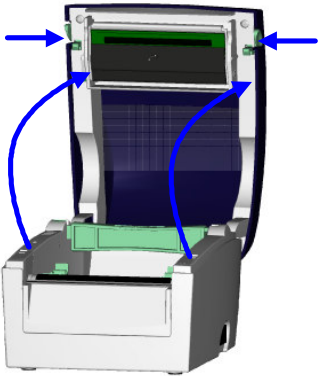
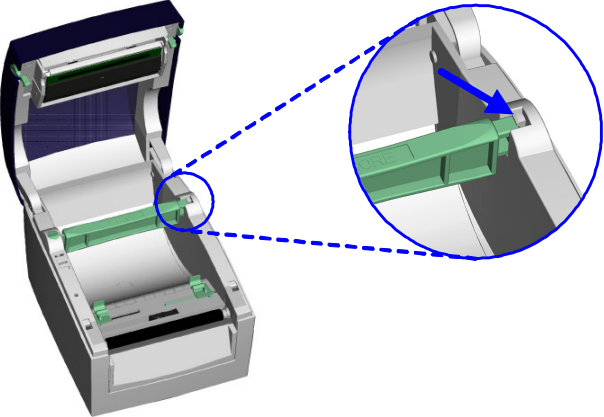
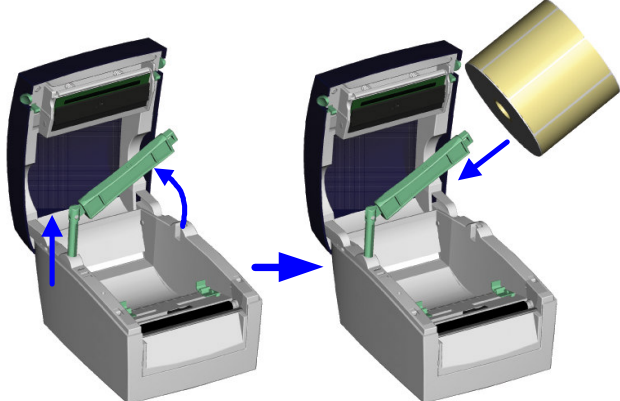
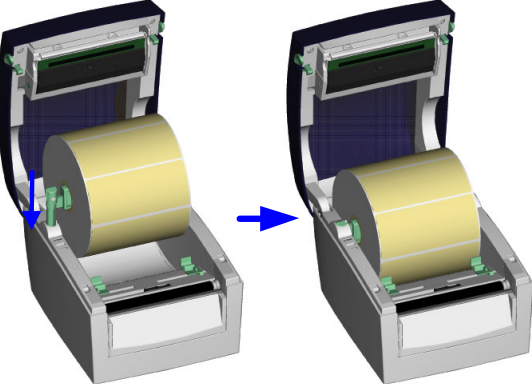
1.	電源插座
2.	USB接頭
3.	折疊紙進紙口
4.	串列埠(RS-232)



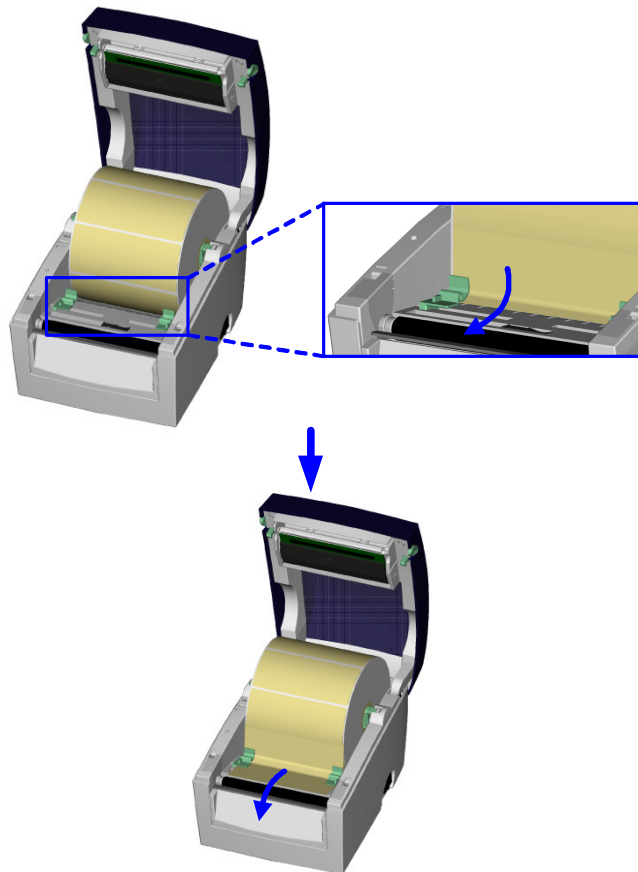
1.	底座遮蓋
2.	懸掛孔

第 2 章 條碼機標準配備安裝說明

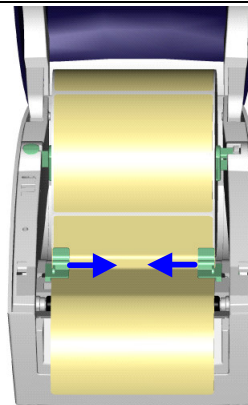
2-1. 標籤紙安裝

<p>1. 同時按住機器兩邊的上蓋開啓鈕，往上方開啓上蓋。</p>	
<p>2. 按下紙捲軸固定扣以鬆開紙捲軸。</p>	
<p>3. 將紙捲軸固定柱往上拉並把紙捲軸上提。</p> <p>4. 將標籤紙捲放入紙捲軸上。</p>	
<p>5. 將紙捲軸恢復水平並把紙捲軸固定柱往下推回原位。</p>	

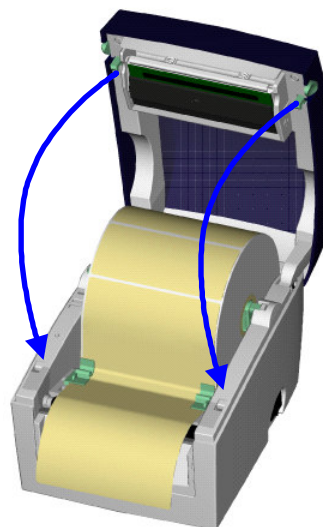
6. 將紙張從標籤調整桿下方穿過並往前送紙。



7. 移動標籤調整桿至貼齊紙張邊緣為止。



8. 蓋回上蓋，即完成標籤紙的安裝。

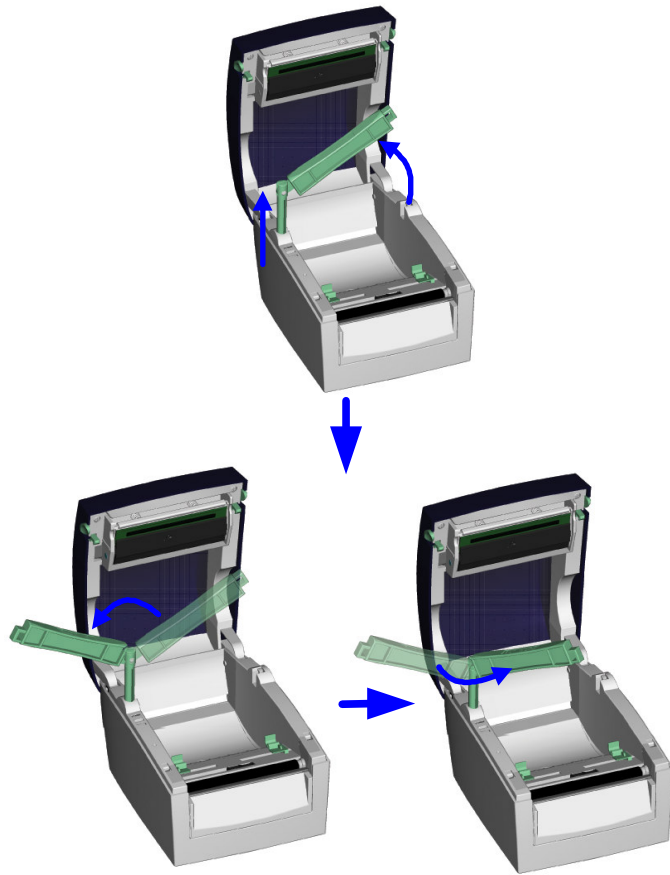


2-2. 紙捲軸心變換

1. 將紙捲軸固定柱往上拉到底並把紙捲軸上提。
2. 依照圖示將紙捲軸往機器外側轉換方向，接著再把紙捲軸旋轉回原來位置，如此即可把紙捲軸末端鎖扣的方向上下轉換。

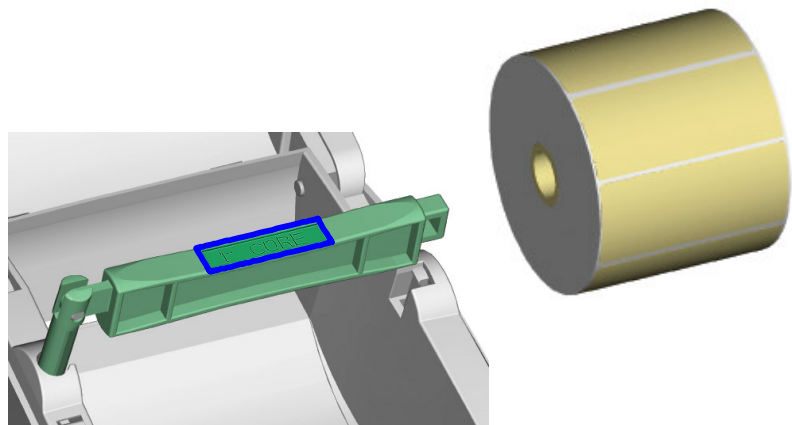
【注意】

若紙捲軸固定柱上拉時未拉到底，則紙捲軸將無法旋轉。

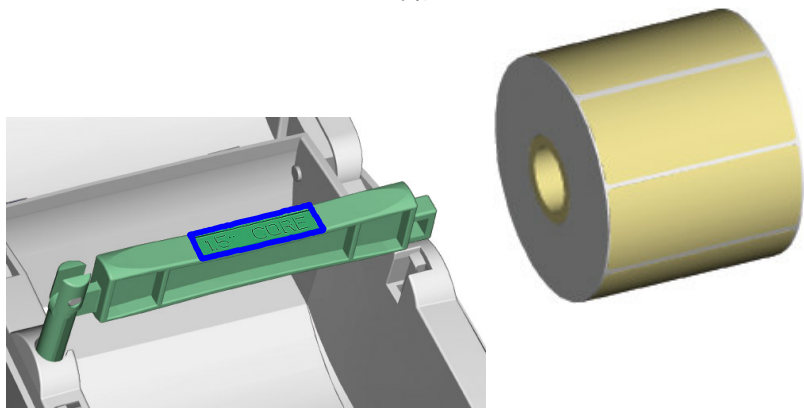


- A. 當紙捲軸末端的鎖扣位於捲軸上端時，適用於軸心為 1 吋的紙捲。右圖藍色方框內亦有標明適用軸心尺寸。
- B. 當紙捲軸末端的鎖扣位於捲軸下端時，適用於軸心為 1.5 吋的紙捲。

1吋軸心

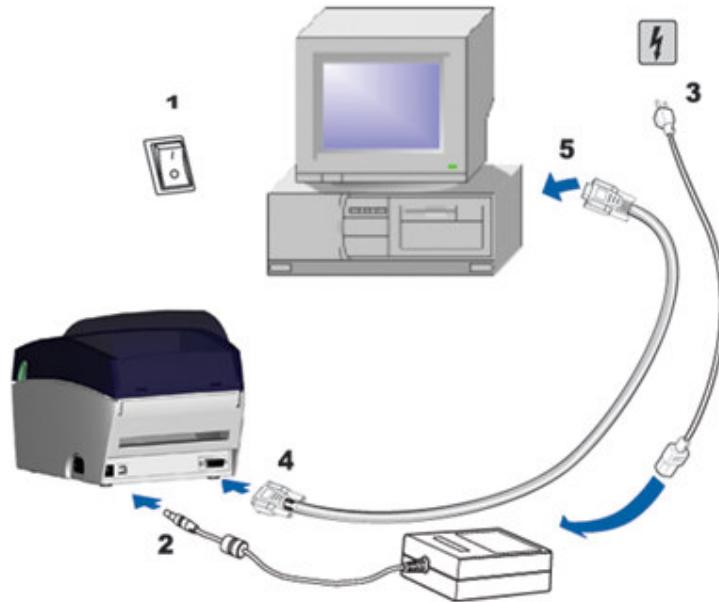


1.5吋軸心



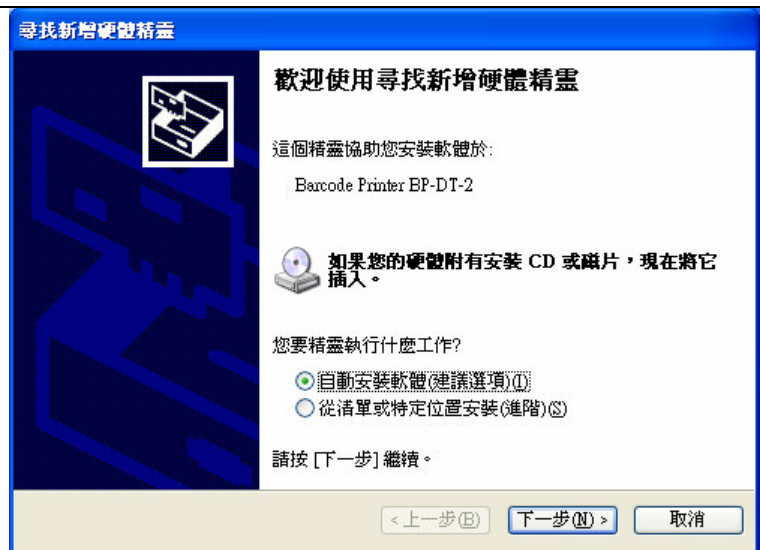
2-3. 電腦連結

1. 確認條碼機電源開關是位於關閉的位置。
2. 將隨機所附之電源線一端接於一般家用電源，另一端接於條碼機之電源插座。
3. 傳輸線一端接於條碼機之傳輸埠上，另一端接於電腦。傳輸線的類型視所購買的配備而有所不同，請依實際的配件安裝。
4. 在紙張裝妥的情形下打開條碼機電源開關，等待條碼機之電源指示燈亮即可。



2-4. 驅動程式安裝方式

5. 請先置入產品光碟，再將條碼機與電腦連接，電腦會自動偵測到條碼機並開始進行安裝。

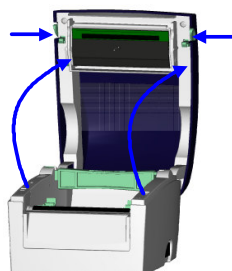
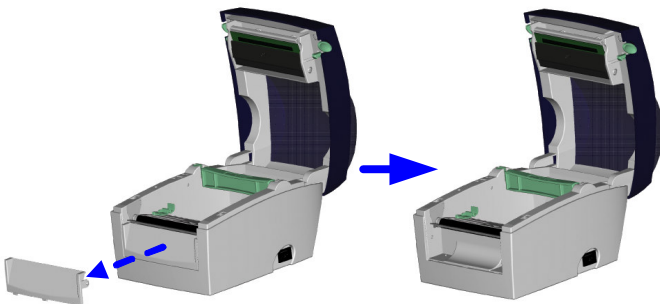


2. 依照安裝畫面的指示，完成驅動程式的安裝。

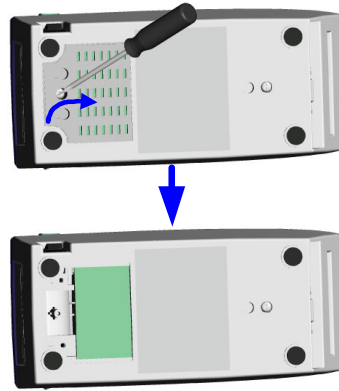


第 3 章 條碼機選購裝備

3-1. 自動剝紙器安裝說明

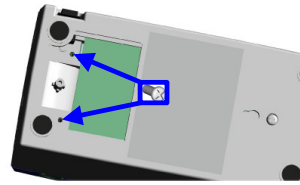
1	剝紙器模組	
2	螺絲*2	
<p>【注意1】 剝紙器模組裝置時，請先將電源開關關閉。</p> <p>【注意2】 最大剝紙寬度為110mm，背紙規格建議厚度在0.06mm ± 10%，紙質基重為65g/m² ± 6%會得到最佳之剝紙效果。</p> <p>【建議】 加裝脫紙模組裝置時，在 Qlabel-IV 列印時停歇點 (E 值) 為 9。</p>		
1.	同時按住機器兩邊的上蓋開啓鈕，往上方開啓上蓋。	
2.	按住底座前飾板兩側上方向下用力，即可將前飾板拆下。	
3.	前飾板移除後可看到機器底座預留的穿線孔。	
4.	將自動剝紙器的電源線穿過線孔伸入機器內部。	
5.	將自動剝紙器安置於底座的凹槽內。	

6. 將機器底部轉至前方，以螺絲起子鬆開螺絲以打開底座遮蓋。



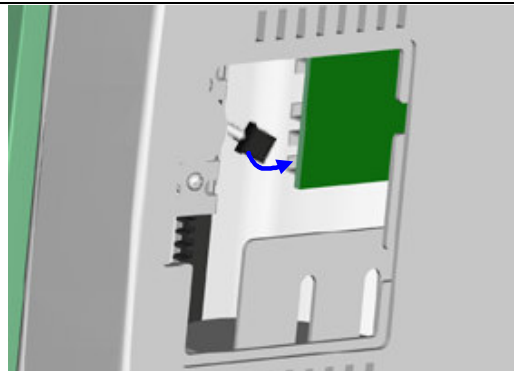
7. 打開底座遮蓋後，可以看見兩個預留的螺絲孔，把剝紙器底部的螺絲孔對準機器底部的螺絲孔，以螺絲將剝紙器鎖合固定。

【注意】若無法順利取下底座遮蓋，請用隨手可取得的扁平式工具，例如銅板等撬開。

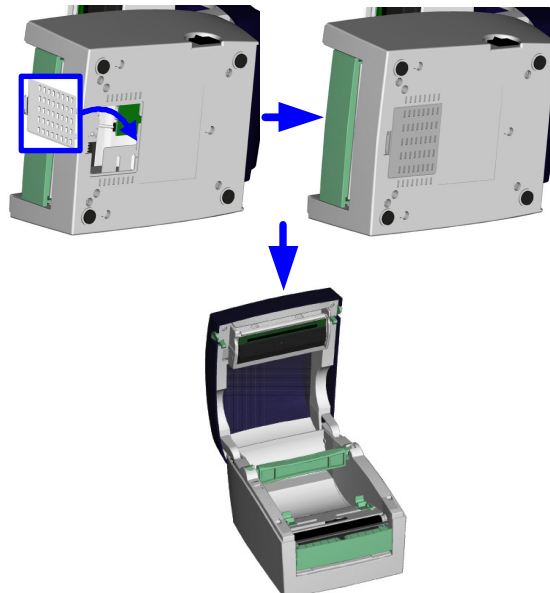


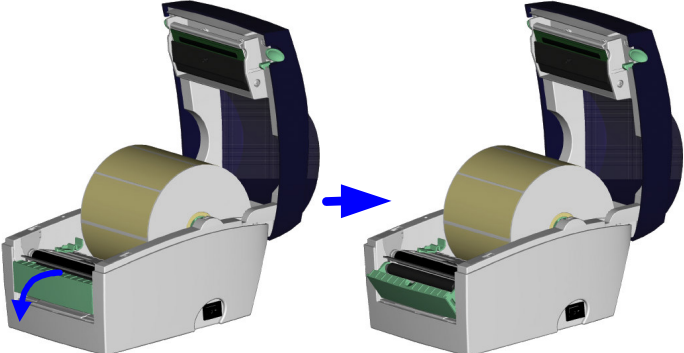
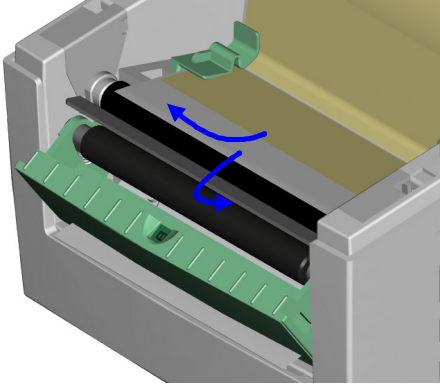
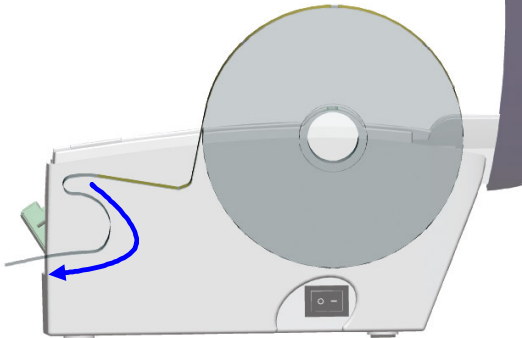
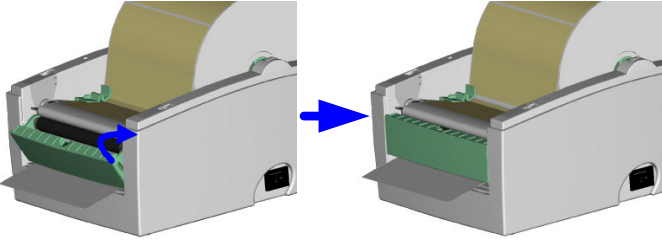
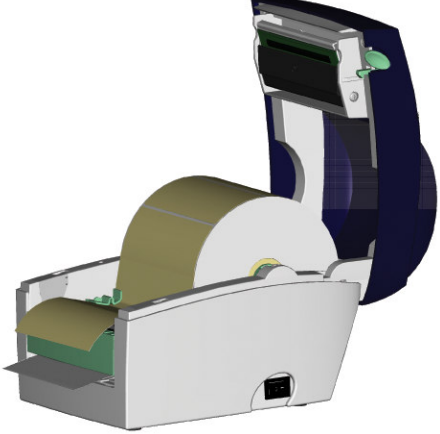
8. 將先前已伸入機器內部的自動剝紙器電源線插頭，對準如圖示的位置插上主板上的插座。

【注意】主板上有一個插座，分別是自動剝紙器與裁刀插座，請務必確認 pin 腳數再插入正確的插座。

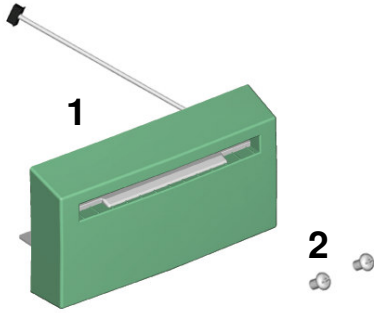
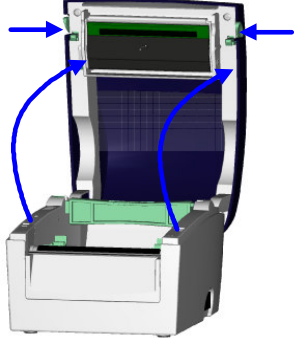
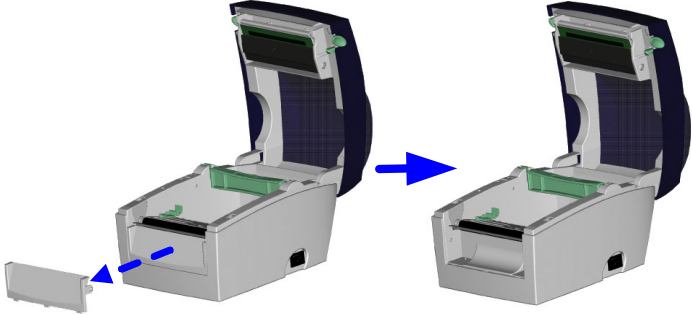
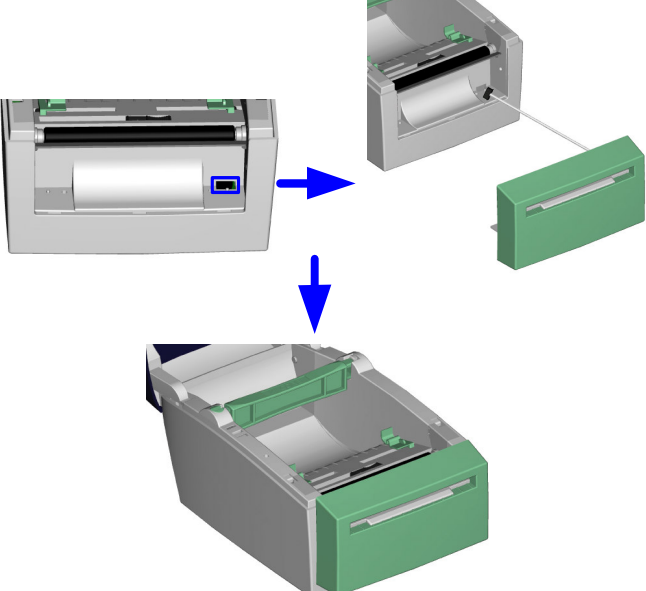


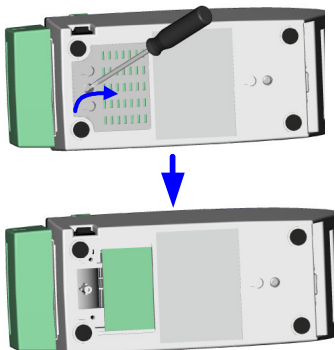
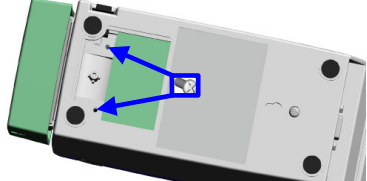
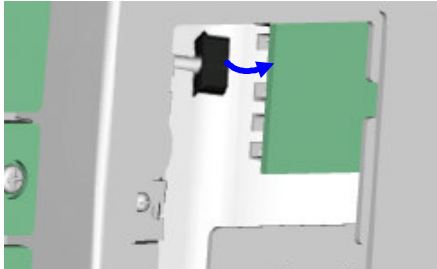
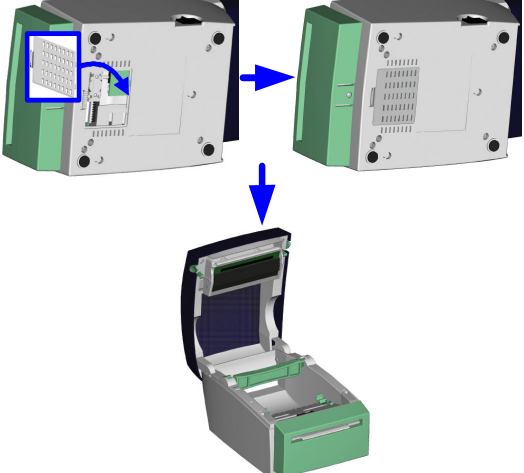
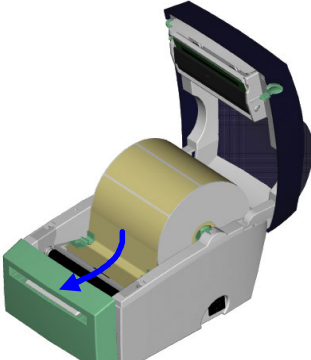
9. 插上電源線後即可把底座遮蓋蓋回，接著把機器回復至正面朝前，鎖回底座遮蓋螺絲



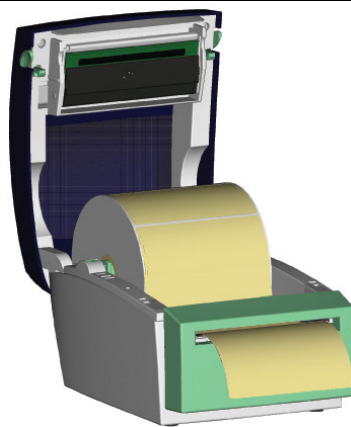
<p>10. 將自動剝紙器如圖示方向打開。</p>	
<p>11. 參照 2-1 節的說明完成標籤紙的安裝後，將第一張標籤撕下，將背紙穿入滾輪與撕紙鋼片之間。</p>	
<p>12. 將標籤背紙如右圖所示方向穿出自動剝紙器。</p>	
<p>13. 標籤安裝完成後將自動剝紙器扣合。</p>	
<p>14. 按住 FEED 鍵將標籤定位後即完成自動剝紙器安裝。</p>	

3-2. 裁刀安裝說明

<p>1 裁刀模組</p>	
<p>2 螺絲*2</p>	
<p>【注意1】 安裝裁刀模組裝置時，請先將電源開關關閉。</p> <p>【注意2】 本裁刀不適用於有背膠之標籤紙，如裁切有背膠之標籤將會污染裁刀及減低使用上的安全性。此裁刀最大裁切的寬度為114 mm，使用壽命在裁切120g/m²紙質時為1,000,000次，而在裁切120g/m²至170g/m²紙質時為500,000次。</p>	<p>【建議】 加裝裁刀模組裝置時，在QLabel列印時停歇點(E值)為30。</p>
<p>1. 同時按住機器兩邊的上蓋開啓鈕，往上方開啓上蓋。</p>	
<p>2. 按住底座前飾板兩側上方方向下用力，即可將前飾板拆下。</p> <p>【注意】 若無法順利取下前飾板，請用隨手可取得的扁平式工具，例如銅板等撬開。</p>	
<p>3. 前飾板移除後可看到機器底座預留的穿線孔。</p> <p>4. 將裁刀模組的電源線穿過線孔伸入機器內部。</p> <p>5. 將裁刀模組安置於底座的凹槽內。</p>	

<p>6. 將機器底部轉至前方，以螺絲起子鬆開螺絲以打開底座遮蓋。</p>	
<p>7. 打開底座遮蓋後，可以看見兩個預留的螺絲孔，把裁刀底部的螺絲孔對準機器底部的螺絲孔，以螺絲將剝紙器鎖合固定。</p>	
<p>8. 將先前已伸入機器內部的裁刀模組電源線插頭，對準如圖示的位置插上主板上的腳座。</p>	
<p>9. 插上電源線後即可把底座遮蓋蓋回，接著把機器回復至正面朝前，鎖回底座遮蓋螺絲。</p>	
<p>10. 參照 2-1 節的說明以安裝標籤紙。</p>	

11. 將標籤紙繼續穿過裁刀模組，即可完成裁刀模組的安裝。



第 4 章 面板操作

4-1. LED訊息說明

持續按住FEED鍵並打開條碼機電源，條碼機在三聲警示聲響後即可進入自我測試模式，若進入自我測試模式後仍持續按住FEED鍵，條碼機則會依序進入自動偵測模式、傾印模式、以及開啓/關閉穿透式偵測器，之後又再度回到自我測試模式，如此往復來回即可進行各種不同的設定。各種設定狀態的說明如下：

LED燈號	響聲	狀態	說明
綠	1	正常狀態	
持續按住FEED鍵並打開條碼機電源 ↓			
紅(閃爍)	3	自我測試模式	表示目前條碼機處於列印自我測試模式,操作方式請參照第22頁的說明。
↓			
橘(閃爍)	1	自動偵測模式	表示目前條碼機處於自動偵測模式,操作方式請參照第23頁的說明。
↓			
綠(閃爍)	1	傾印模式	表示目前條碼機處於傾印模式,操作方式請參照第23頁的說明。
↓			
橘	1	開啓/關閉穿透式偵測器	開啓或關閉穿透式偵測器，預設值為關閉，操作方式請參照第23頁的說明。
↓			
回到自我測試模式			
↓			
紅(閃爍)			表示目前條碼機正在下載Firmware。

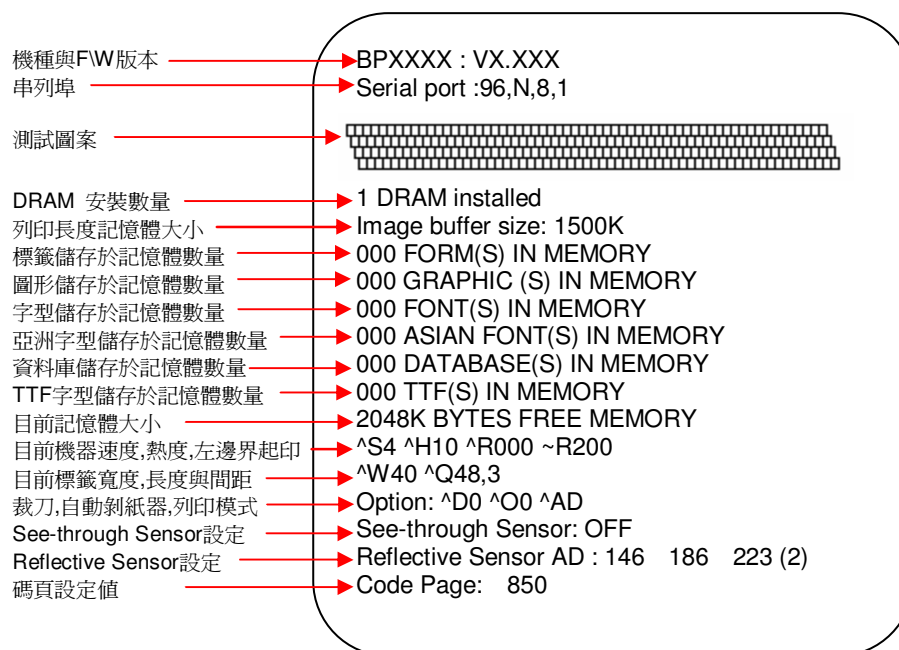
4-2. FEED鍵操作

按下 FEED 鍵時，條碼機會依所使用紙張的類型將紙送出到指定的吐紙位置。當使用連續紙時，按 FEED 鍵一次會送出固定長度的紙；若是使用標籤紙時，按 FEED 鍵一次會送出一整張標籤。在使用標籤紙時，若不能正確的定位，請依第23頁的說明將機器做一次自動偵測。

4-3. 自我測試

條碼機的自我測試功能，可幫助使用者檢查條碼機本身是否正常無故障。列印測試頁樣張後，條碼機即會自行回復正常待機狀態。以下是自我測試的步驟：

1. 關閉電源，按住 **FEED** 鍵。
2. 打開電源(此時仍按住 **FEED** 鍵不放)，當警示聲響 3 聲後便已進入自我測試中，此時放開 **FEED** 鍵。約 1 秒後，條碼機會自動列印如下內容，如此表示本條碼機正常無故障。



自我測試標籤包含目前印表機內部的設定資料

4-4. 標籤紙自動偵測模式

條碼機可自動偵測標籤(黑線紙)長度並作記錄，如此就可以於列印時免設定標籤長度，而條碼機亦會準確感應每張標籤(黑線紙)的位置。

1. 請先檢查紙張偵測器的位置是否位於正確的偵測位置。
2. 關閉電源，按住 FEED 鍵。
3. 打開電源(此時仍按住 FEED 鍵不放)，待警示聲響 3 聲後等待 LED 指示燈閃橘燈，即表示已進入標籤紙自動偵測模式中，此時放開 FEED 鍵，條碼機會自動偵測標籤大小並作記錄。

4-5. 傾印模式

進入傾印模式，即可檢查條碼機與電腦間的傳輸是否有誤。例如當條碼機接收到 8 條指令時，不作任何處理，而是直接印出 8 條指令之內容，如此則可確認命令的接收是否無誤。傾印模式之測試步驟如下：

1. 關閉電源，按住 FEED 鍵。
2. 打開電源(此時仍按住 FEED 鍵不放)，待警示聲響 3 聲後，待 LED 指示燈閃綠燈時放開 FEED 鍵；條碼機會自動列印“DUMP MODE BEGIN”的字樣，如此表示本條碼機已處於傾印模式。
3. 送出指令至條碼機，並將列印結果與送出的指令相對照，檢查是否相符。
4. 若要退出傾印模式，請點按 FEED 鍵，此時條碼機會自動印出“OUT OF DUMP MODE”的字樣，即表示恢復成正常待機狀態 (亦可直接關機)。

4-6. 開啓/關閉穿透式偵測器

BP-224條碼機內建反射式及穿透式兩種偵測器，機器預設值為反射式偵測器開啓(穿透式偵測器關閉)，但反射式偵測器可能會因為標籤材質特殊而無法分辨標籤的間距，例如:背紙較厚的標籤、背膠有顏色或是標籤背面有圖案，此時即需使用穿透式偵測器偵測標籤，因此使用者可以因應不同的列印需求而在兩種偵測器中擇一使用。

更改偵測器設定的步驟如下：

1. 關閉電源，按住FEED鍵。
2. 打開電源(此時仍按住FEED鍵不放)，當警示聲響3聲後，再等待LED指示燈亮橘燈，便可開啓穿透式偵測器，放開FEED鍵後，條碼機會自動列印“SEE-THROUGH SENSOR IS ON”的字樣，如此表示本條碼機已開啓穿透式偵測器。
3. 再次重複上述過程即可關閉穿透式偵測器，放開FEED鍵時條碼機則會自動列印“SEE-THROUGH SENSOR IS OFF”的字樣。

SEE-THROUGH SENSOR IS ON

或

SEE-THROUGH SENSOR IS OFF

若要得知穿透式偵測器是開啓或關閉，可由“自動偵測模式”的燈號來判斷，進入“自動偵測模式”後，放開FEED鍵時，若LED燈號亮綠燈，表示穿透式偵測器是開啓狀態；若LED燈號亮橘燈，則表示穿透式偵測器是關閉狀態。

【注意】

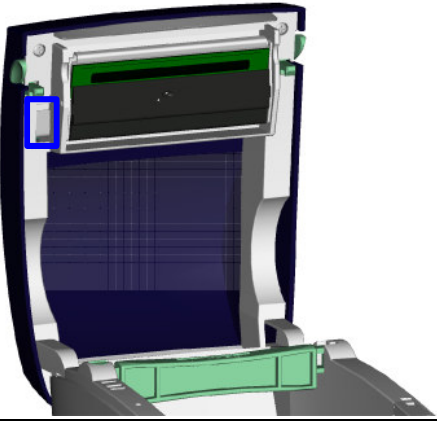
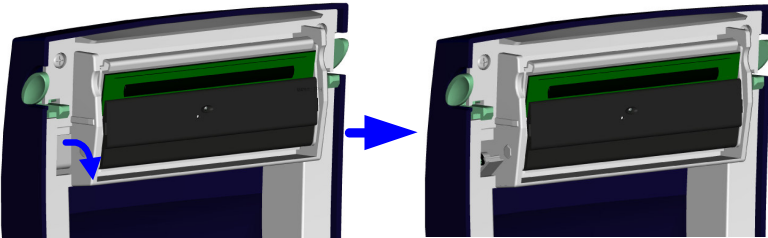
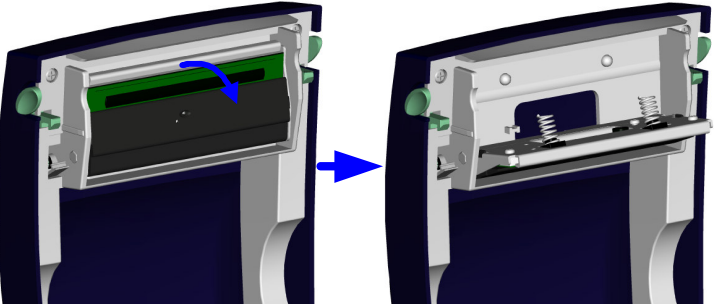
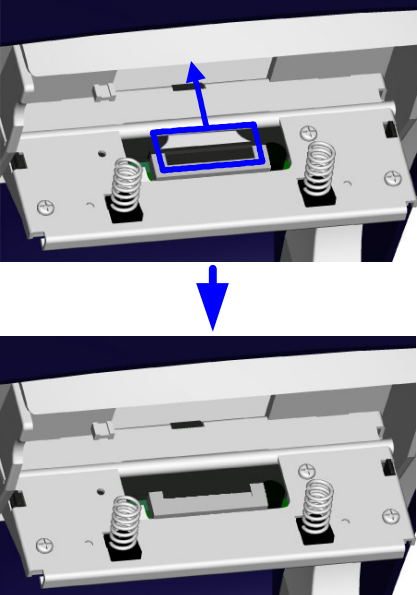
當設定開啓穿透式偵測器時，紙張偵測器必須移至中間。

4-7. 操作錯誤訊息

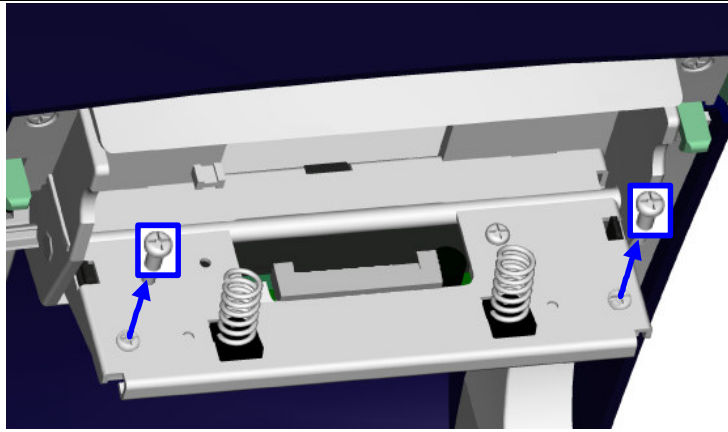
LED燈號	嗶 聲	說 明	解 決 方 法
紅	連續2次4聲	未關印表頭或關閉不完全	重新開啓印表頭並再度關上。
紅 (閃爍)	無	印表頭溫度過高	當印表頭溫度過熱時，條碼機會自動停止列印，待印表頭溫度降低後則會回到待機狀態，LED燈號亦會停止閃爍。
紅	連續2次2聲	偵測不到紙	確認移動式偵測器位置標誌的位置是否於為正確的偵測位置，若仍是偵測不到紙，請重做Auto Sensing。
		紙張用盡	請更換紙張。
紅	連續2次2聲	紙張傳送不正常	可能原因有：卡紙/紙張掉落在滾軸之後/找不到標籤間距或黑線標記/黑線標紙用完，請依實際使用情況調整。
紅	連續2次2聲	印表機會印出"Memory full"，表示記憶體空間已滿	刪除記憶體內不需要的資料
紅	連續2次2聲	印表機會印出"Filename can not be found"，表示找不到檔案	請使用 ~X4 命令將所有檔案列印出來，再核對送到印表機的名稱是否正確及存在否
紅	連續2次2聲	印表機會印出"Filename is repeated"，表示檔名重複	更換檔名之後再下載一次

第 5 章 保養維護與調校

5-1. 印表頭拆換安裝說明

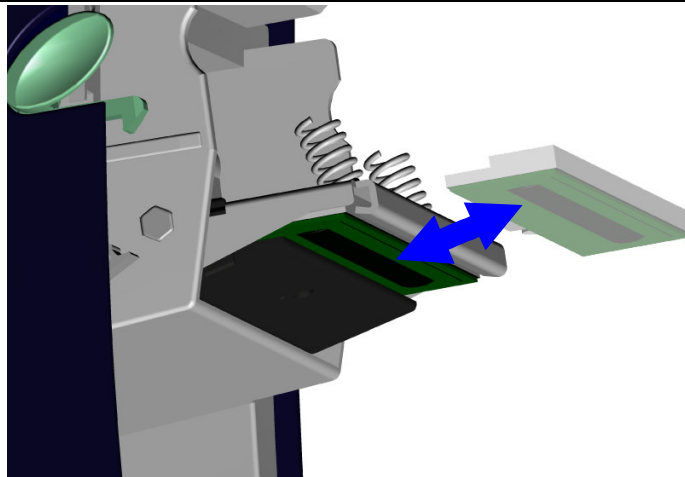
<p>1. 面對機器正面掀起上蓋，可看到位於上蓋左側的印表頭釋放鈕。</p> <p>【注意】 拆換印表頭時需將電源關閉。</p>	
<p>2. 將印表頭釋放鈕往下扳開。</p>	
<p>3. 印表頭釋放鈕扳開後，即可把印表頭支架往下打開。</p>	
<p>4. 把位於印表頭支架中間的印表頭連接線拔除。</p>	

5. 移除位於印表頭支架兩側的印表頭固定螺絲。



6. 在印表頭支架的下方，抓住印表頭前端，將印表頭往前拉出即可拆下或安裝印表頭。

7. 換裝新的印表頭後，依照上述，安裝固定螺絲、插上印表頭接頭、蓋回印表頭支架、蓋回印表頭釋放鈕，即可完成印表頭安裝。



5-2. 印表頭保養與清潔

印表頭可能會因灰塵附著、標籤紙沾粘或積碳等，而發生列印不清晰或斷線(即某部份無法列印)的狀況。所以除了列印時將上蓋保持閉合外，所使用的紙張也要注意是否有灰塵或其他污物附著，以保持列印品質並可延長印表頭使用壽命。印表頭的清理步驟如下：

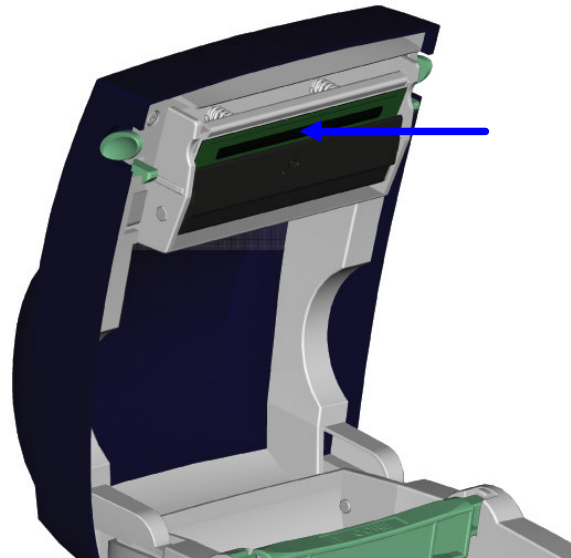
1. 先關閉電源。
2. 開啓上蓋即可看見印表頭(見附圖中箭頭所指之處)。
3. 若印表頭上有附著粘結之標籤紙或其他污物，請用軟布料沾工業酒精清除。

【注意1】

建議印表頭每周清理 1 次。

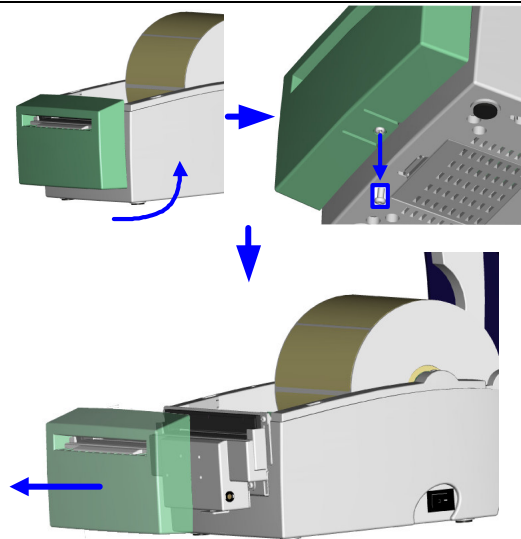
【注意2】

清理印表頭時，請注意清潔的軟布上是否有附著金屬或堅硬物質，若使用不潔的軟布而造成印表頭的損壞，則不在保固條件內。

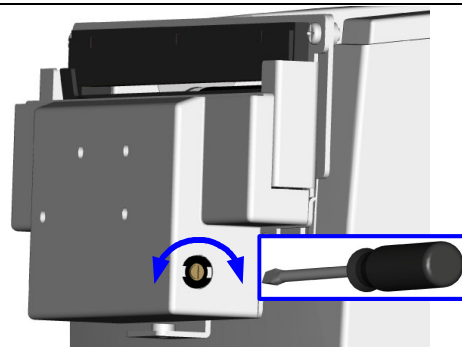


5-3. 裁刀卡紙排除

1. 將機器底部抬起，即可看到位於裁刀模組下方的裁刀蓋固定螺絲。
2. 移除裁刀蓋固定螺絲，將裁刀蓋取下。



3. 在裁刀模組側邊有一裁刀調整螺絲，利用一字起子以逆時針方向轉動螺絲將內部裁刀鬆開，即可將卡紙移除。
4. 卡紙排除之後，再將調整螺絲以順時針方向調回原位。



5-4. 故障排除

問 題	建 議 改 進 方 法
電源打開後LED無亮燈	◆ 檢查電源線是否接妥。
機器停止列印並亮警示燈	◆ 檢查應用軟體之設定，或檢查程式命令是否錯誤。 ◆ 檢查標籤紙是否用完。 ◆ 檢查標籤紙是否糾結。 ◆ 檢查印表頭是否關閉(印表頭組套件未壓至定位)。 ◆ 檢查移動式偵測器是否被紙遮住或粘著。 ◆ 檢查是否裁刀不正常裁切或無動作(有加裝裁刀時)。
條碼機開始列印，但標籤上無內容印出	◆ 選擇正確的條碼機驅動程式。 ◆ 選用正確的可印模式。 ◆ 選用正確標籤紙材質及列印類型。
列印時，標籤有糾結現象	◆ 清除糾結之標籤，如果印表頭沾有黏著之標籤，請用清潔卡、酒精筆或柔軟布料沾酒精，清除其殘餘黏膠。
列印時，標籤上僅局部內容印出	◆ 檢查標籤紙是否黏著於印表頭上。 ◆ 檢查是否應用軟體有誤。 ◆ 檢查是否邊界起印點設定有誤。 ◆ 檢查電源供應是否正確。
列印時，標籤上部份列印不完整	◆ 檢查印表頭是否有殘膠附著。 ◆ 使用內建命令~T檢查印表頭是否列印完整。 ◆ 檢查使用的耗材是否品質不佳
列印位置不符所望	◆ 檢查移動式偵測器是否有紙張附著其上。 ◆ 檢查標籤調整桿是否貼齊紙捲邊緣。
列印時，跳至次張標籤	◆ 檢查標籤紙高度及間隔設定是否有誤。 ◆ 檢查移動式偵測器是否被紙張附著其上。
列印不清晰	◆ 檢查列印明暗度設定是否不足。 ◆ 印表頭是否有殘膠附著須清理。
使用裁刀時，標籤紙割截不正	◆ 檢查標籤紙是否裝置歪斜。
使用裁刀時，標籤紙切不斷	◆ 檢查標籤紙厚度是否超過0.2mm。
使用裁刀時，標籤紙不出或割截不規則	◆ 檢查裁刀是否閉合。
使用剝紙功能不佳	◆ 檢查剝紙偵測器是否被灰塵蒙蔽或紙張附著其上。 ◆ 檢查標籤紙是否安裝妥當。

【注意】若以上建議仍無法解決問題，請與經銷商聯繫。